



FICHE THÉMATIQUE

FACTEURS, DE QUALITÉ DE L'ÉDUCATION

1 LE CONTEXTE GÉNÉRAL

Le PASEC¹ dresse un constat inquiétant sur les performances des systèmes éducatifs de 10 pays d'Afrique subsaharienne francophone. La grande majorité des élèves ne dispose pas des compétences attendues à la fin du cycle primaire. Pour certains pays, cette situation est alarmante².

En examinant également les facteurs de la réussite scolaire dans les pays concernés, le rapport constate que la faible performance des élèves est liée à l'absence d'alphabétisation des parents, l'entrée tardive à l'école, les conditions de scolarisation dans les zones rurales, le manque de qualification des enseignant.e.s et de ressources.

387 millions d'enfants en âge de fréquenter l'école primaire, soit 56 % d'entre eux, ne possèdent pas les compétences de base en lecture. Ce chiffre s'élève à 81 % en Asie centrale et en Asie du Sud, à 87 % en Afrique subsaharienne, mais ne représente que de 7 % en Europe et en Amérique du Nord³.

Selon l'évaluation, les professeur.e.s se déclarent insatisfait.e.s de la qualité des programmes scolaires, des infrastructures, de la disponibilité des fournitures scolaires et de leur salaire⁴.

Par ailleurs, les enseignant.e.s jouent un rôle essentiel dans l'amélioration de l'apprentissage. Au-delà de tout

autre facteur scolaire, la qualité de l'enseignement est l'élément le plus important de l'apprentissage des élèves, « en veillant à ce qu'ils soient qualifiés, motivés et bien soutenus »⁵.

Qui plus est, la pandémie de Covid-19 a fortement impacté les systèmes éducatifs, en accroissant les inégalités d'accès aux apprentissages de qualité. Même avant le COVID-19, plus de la moitié des enfants de 10 ans dans les pays à revenu faible ou intermédiaire ne pouvaient pas lire une histoire simple. Ce phénomène a été exacerbé par la pandémie et atteint désormais 70 %. De nouvelles données publiées par la Banque mondiale, l'UNESCO et l'UNICEF montrent que la génération actuelle d'étudiants pourrait désormais perdre environ 17 000 milliards de dollars de revenus à vie - contre 10 000 milliards de dollars auparavant - si cette crise des apprentissages n'est pas résolue⁶.

La productivité de 56 % des enfants du monde sera deux fois moindre que ce qu'elle pourrait être s'ils bénéficiaient d'une éducation de qualité et d'un bon état de santé⁷.

Scolariser les enfants ne suffit pas, si la qualité de l'éducation et de l'environnement d'apprentissage, notamment communautaire, n'est pas assurée.

87%

DES ENFANTS EN ÂGE DE FRÉQUENTER L'ÉCOLE PRIMAIRE EN AFRIQUE SUBSAHARIENNE NE POSSÈDENT PAS LES COMPÉTENCES DE BASE EN LECTURE

7%

DES ENFANTS EN ÂGE DE FRÉQUENTER L'ÉCOLE PRIMAIRE EN EUROPE ET EN AMÉRIQUE DU NORD NE POSSÈDENT PAS LES COMPÉTENCES DE BASE EN LECTURE

70%

DES ENFANTS DE 10 ANS DANS LES PAYS À REVENU FAIBLE OU INTERMÉDIAIRE NE PEUVENT PAS LIRE UNE HISTOIRE SIMPLE

1 Programme d'Analyse des Systèmes Éducatifs de la Confemem

2 Rapport : l'immense défi de la qualité de l'éducation dans 10 pays d'Afrique

3 617 millions d'enfants et d'adolescents n'acquiescent pas les compétences minimales en lecture et en mathématiques

4 www.coalition-education.fr/publication-Rapport--l-immense-defi-de-la-qualite-de-l-education-dans-10-pays-d-Afrique-20.html

5 www.globalpartnership.org/fr/what-we-do/quality-teaching

6 <https://www.unicef.org/reports/state-global-education-crisis>

7 www.banquemonde.org/fr/news/immersive-story/2019/01/22/pass-or-fail-how-can-the-world-do-its-homework

2 BONNES PRATIQUES

Réfléchir aux facteurs contribuant à la qualité de l'éducation nécessite d'adopter une vision holistique et intégrée.

Save the Children, sur la base de son expérience de travail en éducation avec les enfants, les familles et leurs communautés, a développé le « **Cadre d'Apprentissage de Qualité** » (Quality

1 ASSURER LA QUALITÉ D'ENSEIGNEMENT ET D'APPRENTISSAGE À TRAVERS LE DÉVELOPPEMENT PROFESSIONNEL CONTINU DES ENSEIGNANT.E.S

Garantir la qualité de formation des enseignant.e.s est une étape clef afin d'assurer la qualité de l'éducation des enfants et des jeunes. En effet, l'enseignement de qualité est l'un des facteurs les plus importants dans la réussite scolaire (Rice, 2003). Pour cela, le développement professionnel des enseignant.e.s joue un rôle de premier plan.

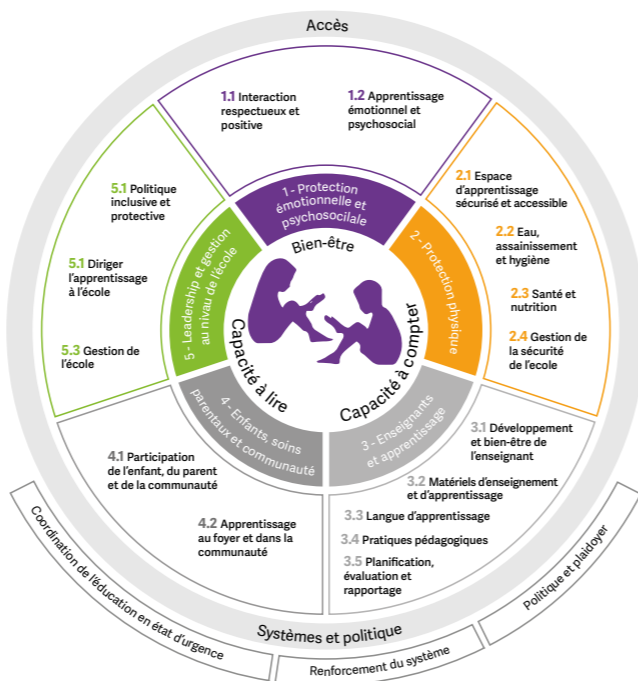
Pour assurer la qualité de ce processus, une attention particulière doit ainsi être apportée aux thématiques abordées par les formations, assurant qu'elles correspondent aux besoins des enseignant.e.s et apprenant.e.s (A) ainsi qu'aux méthodologies utilisées (B). Par ailleurs, conformément au Cadre d'Apprentissage de Qualité, les matériaux utilisés par les enseignant.e.s, la langue d'apprentissage et la planification, l'évaluation et le rapportage jouent également un rôle de premier plan pour garantir la qualité de l'éducation au niveau de l'Enseignement et l'Apprentissage.

A UNE FORMATION DE QUALITÉ ADAPTÉE AUX BESOINS DES ENSEIGNANT.E.S ET DES APPRENANT.E.S

Afin d'assurer la qualité des formations proposées aux enseignant.e.s et de l'apprentissage des enfants, le choix des thématiques de formation devrait répondre aux besoins dans tout contexte.

Pour répondre à la pénurie mondiale d'enseignant.e.s motivé.e.s et bien formé.e.s, Save the Children propose par exemple l'approche méthodologique « **Enabling Teachers** » qui met notamment en avant l'importance de réaliser de manière systématique des évaluations intégrées et holistiques des besoins des enseignant.e.s.⁹

Learning Framework en anglais)⁸ qui décrit sa meilleure compréhension de ce qui constitue une éducation de base de qualité. Ce cadre d'apprentissage met en avant le rôle clef d'une approche holistique afin d'assurer la qualité de l'éducation que reçoivent les enfants. Il servira de cadre de référence pour la présentation des bonnes pratiques de cette fiche.



SAVE THE CHILDREN - CADRE D'APPRENTISSAGE DE QUALITÉ

La première étape de cette approche est ainsi la réalisation d'une analyse contextuelle, qui se base sur des données désagrégées et qui prend en compte les aspects suivants : besoins en développement professionnel/formations des enseignant.e.s, expérience en classe, bien-être, motivation, état de l'environnement de travail, résultats d'apprentissage des enfants. Une attention particulière est également apportée aux politiques existantes en termes de développement professionnel comme l'identification de cadre de compétences des enseignant.e.s .

Dans l'approche « **Unlock Literacy** » de World Vision, née d'un partenariat initial avec Save the Children dans le cadre de la mise en oeuvre de l'approche méthodologique « Literacy Boost » dans plus de 20 pays, World Vision propose des modules de formation permettant aux enseignant.e.s d'accompagner les enfants à développer les 5 compétences clés de la lecture :

1. La connaissance des lettres de l'alphabet
2. La phonétique : la capacité à reconnaître et utiliser les phonèmes
3. Le vocabulaire : la compréhension d'un nombre suffisant de mots pour être capable de comprendre un texte

4. La compréhension : le processus simultané d'extraction des informations et de construction d'un sens

5. La fluidité de la lecture : la capacité à lire de manière précise, rapide et avec l'intonation correcte.

World Vision associe les inspecteur.rice.s académiques à l'ensemble de ces formations pour qu'ils soient ensuite en mesure d'accompagner et de suivre de façon adéquate les enseignant.e.s dans la mise en oeuvre de l'approche Unlock Literacy. Une fois les inspecteur.rice.s formé.e.s, ils s'engagent à tenir des cellules pédagogiques régulières avec les enseignant.e.s pour faire le point sur leurs éventuelles difficultés. Lors des inspections qu'ils mènent, ils sont également en mesure d'évaluer la bonne mise en oeuvre de l'approche Unlock Literacy.

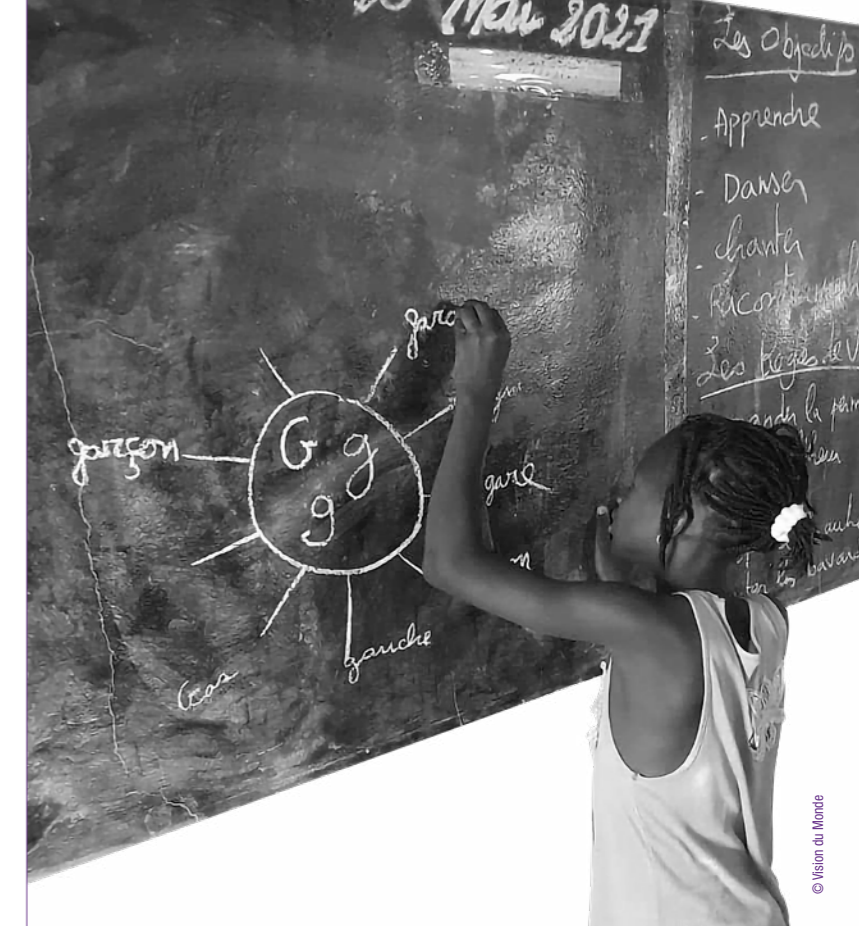
Dans son projet d'appui au développement du service d'éducation locale-via la formation des enseignant.e.s, Hamap, en partenariat avec Action solidaires, a renforcé la compréhension qu'ont les enseignant.e.s du système éducatif burkinabè ainsi que leurs compétences d'enseignements à travers 4 modules de formation :

1. La réforme du système éducatif
2. Les différentes méthodes pédagogiques
3. La communication non violente et la gestion des conflits
4. L'éducation aux droits des enfants en milieu scolaire

B UN DÉVELOPPEMENT PROFESSIONNEL CONTINU AU SEIN D'ENVIRONNEMENTS PROPICES À LA MOTIVATION ET LA RÉUSSITE DES ENSEIGNANT.E.S

La recherche met en avant que le développement professionnel efficace des enseignant.e.s est continu, mis en oeuvre via diverses méthodologies, qui laissent notamment à l'enseignant.e l'occasion d'appliquer ses apprentissages et de recevoir un suivi et un retour d'informations (de la part de leurs pairs et d'expert.e.s). Cependant, sur le terrain, cette approche est rarement mise en place, les professeur.e.s participent le plus souvent à des ateliers formatifs de courte durée, en face à face, fortement théoriques et sans aucun suivi et soutien de la part de pairs et d'expert.e.s.

De plus, la recherche apporte une attention particulière à la motivation et au bien-être des enseignants. Pour cela, les enseignant.e.s doivent être payé.e.s à la hauteur de leur contribution au bien-être des enfants, ce qui est rarement le cas. Au-delà de l'aspect financier, il est également important de prendre en compte les conditions matérielles de travail des enseignant.e.s: il faut qu'ils/elles puissent enseigner dans un milieu sécurisé, décent en ayant accès aux ressources matérielles nécessaires. Dans beaucoup trop de cas, les enseignant.e.s doivent encore exercer leur métier dans des classes surpeuplées, sans électricité, sans eau potable ou sans accès à des installations sanitaires de base.



“ RÉFLÉCHIR AUX FACTEURS CONTRIBUTANT À LA QUALITÉ DE L'ÉDUCATION NÉCESSITE D'ADOPTER UNE VISION HOLISTIQUE ET INTÉGRÉE. ”

L'approche « **Enabling Teachers** » de Save the Children, est développée pour faire face à ces contradictions. Elle encourage l'abandon de l'approche ponctuelle de la formation et soutient des programmes qui offrent aux enseignant.e.s des possibilités permanentes d'acquérir de nouvelles connaissances et compétences, d'appliquer ce qu'ils/elles ont appris, d'y réfléchir et d'obtenir le soutien de leurs pairs et d'expert.e.s. Le modèle multi-approches et méthodologies de développement professionnel proposé est le suivant : environ 20 % d'apprentissage auprès d'expert.e.s, environ 30 % d'apprentissage auprès de pairs et environ 50 % d'apprentissage autodirigé.

Le programme « **RÉALISE** » de Save the Children, comprend des cycles trimestriels de développement professionnel qui commencent par un atelier animé par un formateur/coach, suivis de cercles d'apprentissage par les pairs, d'observations de cours, de discussions de coaching et d'auto-apprentissage/pratique tout au long du trimestre afin d'assurer la qualité des formations reçues.

Dans son projet d'appui au développement du service d'éducation locale- formation des enseignant.e.s au Burkina, Hamap a également adopté cette approche de méthodologies plurielles.

⁸ resourcecentre.savethechildren.net/pdf/00_quality_learning_framework_september_2017.pdf/

⁹ Un cadre de compétences des enseignant.e.s décrit les compétences qu'un.e enseignant.e compétent devrait avoir (et peut inclure des connaissances, des compétences et des comportements/attitudes par exemple). Il peut fournir des objectifs pour le développement professionnel des enseignant.e.s, peut servir de mesure pour évaluer la qualité de l'enseignement et peut être utilisé pour guider le développement du programme de formation initiale des enseignants par exemple.

Le groupe d'enseignant.e.s reçoit des sessions plénières qui s'accompagnent d'ateliers et cas pratiques sur la base d'une approche ludique et participative.

Le Projet « **j'apprends si je comprends** », mené par **Solidarité Laïque** vise à intégrer les langues premières des enfants dans les programmes scolaires. Des techniques de formations sont proposées, et notamment via des outils pédagogiques innovants comme **la création et la distribution d'un kit méthodologique audiovisuel** pour les enseignant.e.s visant à proposer des illustrations concrètes de techniques de classe bi-plurilingues.

Figurent dans ce kit :

- de courtes vidéos d'enseignant.e.s qui animent des jeux éducatifs bi-plurilingues destinés à développer la conscience métalinguistique des apprenant.e.s ;
- des activités de comparaison des langues via l'utilisation des bi-grammaires ;
- des illustrations de techniques de reformulation ;
- une mise en pratique d'activités favorisant les transferts de langue, etc..

Le kit propose à l'enseignant.e une méthodologie et une démonstration à travers un extrait de vidéo (classe modèle).

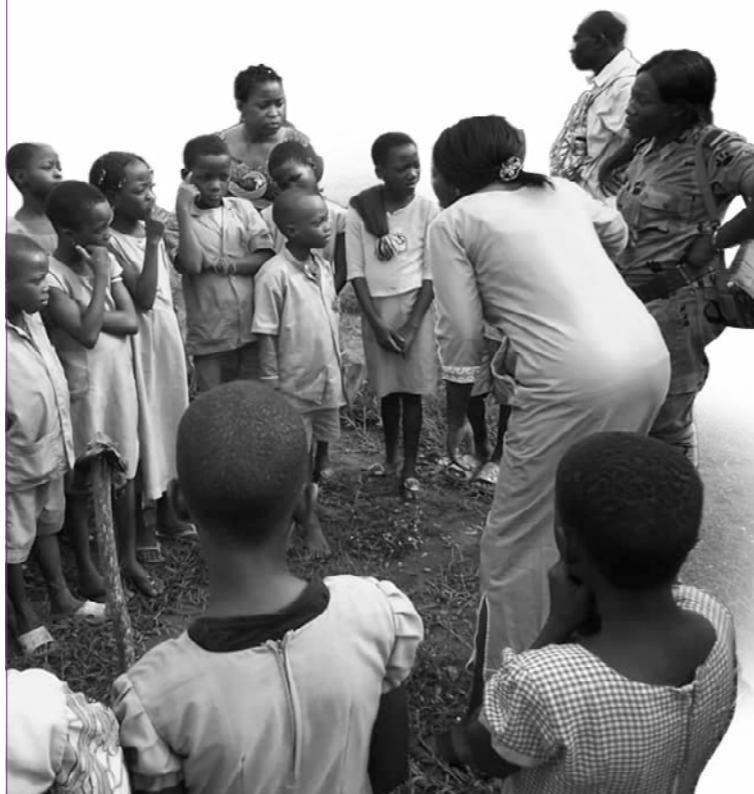
II ASSURER UN ENSEIGNEMENT DE QUALITÉ DANS UN ENVIRONNEMENT D'APPRENTISSAGE QUI RESPECTE LES DROITS DES ENFANTS ET DES JEUNES

Assurer une éducation de qualité ayant un impact durable sur les trajectoires des enfants, des filles et des garçons, implique d'adopter une approche qui garantit la pleine réalisation des droits des enfants (A), sur la base du développement d'une approche holistique (B), dans un environnement d'apprentissage inclusif, protecteur et stimulant l'apprentissage des enfants (C).

A L'APPROCHE BASÉE SUR LES DROITS

Garantir un environnement favorable aux apprentissages est essentiel pour assurer une éducation de qualité. Cela impose de prendre en compte l'ensemble des droits spécifiques reconnus aux enfants par la Convention relative aux droits de l'enfant (CIDE) et de garantir, via une approche holistique, leur pleine et totale réalisation. Cette approche globale et transversale, est appelée « **approche basée sur les droits de l'enfant** » (ABDE). Elle vise les causes profondes, immédiates, sous-jacentes et structurelles

“ **SCOLARISER LES ENFANTS NE SUFFIT PAS, SI LA QUALITÉ DE L'ÉDUCATION ET DE L'ENVIRONNEMENT D'APPRENTISSAGE, NOTAMMENT COMMUNAUTAIRE, N'EST PAS ASSURÉE.** ”



de la non-réalisation des droits de l'enfant et incite à agir sur les inégalités en ciblant les « laissés.e.s pour compte » et les plus vulnérables. Les enfants sont ainsi reconnus comme des détenteurs de droits, acteurs de leur propre développement et sont soutenus pour les revendiquer. Les débiteurs d'obligation (les Etats) et les acteurs responsables (la famille, la communauté, la société civile, etc.) doivent, eux, assurer le respect, la promotion et la protection des droits de l'enfant en créant des environnements favorables à leur accomplissement et en mettant en place des mécanismes de recours.

Un environnement favorable aux apprentissages, basé sur cette approche doit donc se centrer sur la réalisation des droits des enfants et appliquer, sans aucune discrimination et de manière inconditionnelle, les principes des droits humains ainsi que les quatre principes directeurs de la CIDE : la non-discrimination, le droit de l'enfant à la vie, à la survie et au développement, l'intérêt supérieur de l'enfant, et le droit à la participation. Afin d'accompagner les acteurs à mettre en œuvre cette approche, des

ressources documentaires et des outils existent. La [check-list pour l'intégration de l'approche basée sur les droits de l'enfant](#) développée par le **Groupe Enfance** de la Coordination Humanitaire et Développement permet notamment de s'assurer de la mise en œuvre et du respect de l'ABDE.

B UNE APPROCHE HOLISTIQUE RÉPONDANT AUX BESOINS DE DÉVELOPPEMENT ET DE PROTECTION DES ENFANTS ET DES JEUNES

L'adoption d'une vision holistique, répondant et garantissant le respect des droits et des besoins des enfants au sein de l'environnement d'apprentissage, permet de garantir la qualité de l'éducation offerte aux enfants et aux jeunes.

Le « **Cadre d'Apprentissage de Qualité** » de **Save the Children** propose de garantir la qualité de l'éducation en travaillant autour d'un ensemble de composantes diverses et complémentaires, notamment assurer la protection émotionnelle et psychosociale des enfants, (incluant les interactions positives et respectueuses et l'apprentissage socio-émotionnel) et leur protection physique (incluant la sécurité des espaces d'apprentissages, l'accès aux services de santé, nutrition, infrastructures WASH). De la même façon, **World Vision** met en œuvre des programmes multisectoriels et holistiques puisqu'un enfant ne peut accéder à l'école que s'il est en bonne santé, bien nourri et que ses droits sont protégés.

De 2019 à 2022, **Save The Children** a mis en place le projet « **Building Future for Children** » dans les régions de Kailahun et Pujehun au Sierra Leone afin de renforcer l'accès des filles et des garçons à un enseignement de qualité dans un environnement d'apprentissage sûr et inclusif. Le programme se base sur la compréhension « holistique » de la qualité de l'éducation, répondant aux différents piliers du Cadre d'Apprentissage de Qualité¹⁰.

L'intervention s'est notamment concentrée sur les piliers suivants :

1. PROTECTION ÉMOTIONNELLE ET PSYCHOSOCIALE AFIN D'ASSURER QUE LES ENSEIGNANT.E.S ET LES ENFANTS AIENT DES COMPORTEMENTS POSITIFS ET RESPECTUEUX LES UNS DES AUTRES.

Les activités suivantes ont été mises en place :

- Révision/Mise en place de codes de conduite sensibles au genre et au handicap dans les écoles ;
- Formation des enseignant.e.s sur les codes de conduite, loi sur le handicap et sur les droits de l'enfant et les délits sexuels, la discipline positive ;
- Formation des enseignant.e.s pour guider les filles sur des questions spécifiques telles que la gestion de l'hygiène menstruelle, la violence sexuelle et sexiste, et les problèmes de base de santé reproductive et sexuelle ;
- Mise en place de mécanismes de signalement dans les écoles et de points focaux de protection et de violence basée sur le genre.

2. PROTECTION PHYSIQUE AFIN D'ASSURER DES ENVIRONNEMENTS D'APPRENTISSAGE SÛRS ET ACCESSIBLES À TOUS LES ENFANTS.

Les activités suivantes ont ainsi été mises en place :

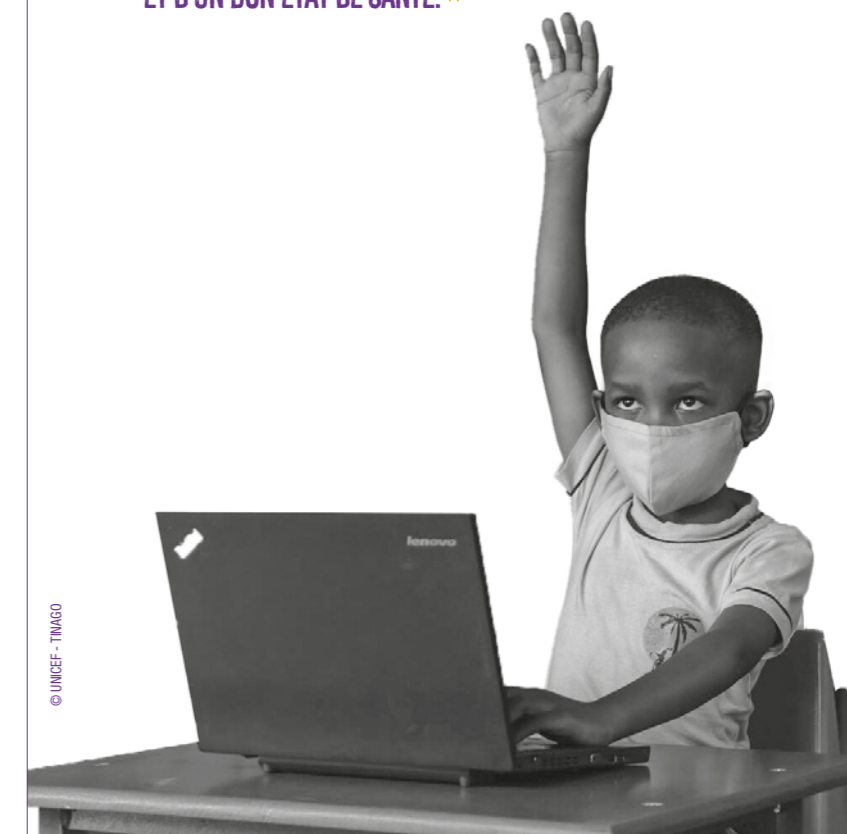
- Réhabilitation d'écoles sur la base de critères de qualité, inclusion et résilience (en partenariat avec Humanité et Inclusion) ;
- Fourniture de matériaux d'enseignement et d'apprentissage, notamment pour les enfants en situation de handicap ;
- Réhabilitation sensible au genre des infrastructures WASH ;
- Distribution de kits de gestion de l'hygiène menstruelle.

3. ENSEIGNEMENT ET APPRENTISSAGE AFIN D'ASSURER QUE LES ENSEIGNANT.E.S UTILISENT DES MÉTHODES D'ENSEIGNEMENT ACTIVES, CENTRÉES SUR L'ENFANT, DANS DES LANGUES QUE LES ENFANTS COMPRENNENT (CE PILIER EST ABORDÉ DANS LE GRAND I DE CETTE FICHE)

Les activités suivantes ont ainsi été mises en place :

- Développement professionnel continu des enseignant.e.s sur les méthodes d'enseignement centrées sur l'enfant, la pédagogie sensible au genre, la pédagogie inclusive
- Mentoring et coaching des enseignant.e.s via des Cercles d'Apprentissages entre Pairs

“ **LA PRODUCTIVITÉ DE 56 % DES ENFANTS DU MONDE SERA DEUX FOIS MOINDRE QUE CE QU'ELLE POURRAIT ÊTRE S'ILS BÉNÉFICIAIENT D'UNE ÉDUCATION DE QUALITÉ ET D'UN BON ÉTAT DE SANTÉ.** ”



¹⁰ resourcecentre.savethechildren.net/pdf/00_quality_learning_framework_september_2017.pdf/

4. PARENTS ET COMMUNAUTÉS AFIN D'ASSURER LA PARTICIPATION DES ENFANTS, DES PARENTS ET DE LA COMMUNAUTÉ AUX DÉCISIONS CONCERNANT LEUR ÉCOLE (ASPECT DÉVELOPPÉ PLUS EN PROFONDEUR AU SEIN DU III DE CETTE FICHE)

Les activités suivantes ont ainsi été mises en place :

- Sensibilisation communautaire
- Formation de comités de gestion scolaire
- Développement de plans d'amélioration des écoles par les comités de gestion scolaire
- Mise en place dans les écoles de mécanismes de retour d'information et de responsabilisation.

C UN ENVIRONNEMENT D'APPRENTISSAGE STIMULANT ET FAVORISANT L'APPRENTISSAGE DES ENFANTS ET DES JEUNES

La qualité de l'environnement d'apprentissage est également un point important. Les enfants, filles et garçons, apprennent mieux et avec plus d'entrain dans un environnement d'apprentissage inclusif et stimulant.

Dans son approche « **Literacy Boost** », mise en place dans plus de 20 pays, **Save the Children** promeut l'amélioration de l'environnement d'alphabétisation à travers notamment la mise à disposition de matériel de lecture adapté à l'âge dans les langues locales. Les enfants doivent avoir accès à des supports de lecture pour apprendre à lire et à écrire. Pour cela, Save the Children renforce l'accès aux enfants à des supports variés de lecture afin de diversifier les histoires auxquelles les enfants sont exposés.e.s : accès à des textes de fiction (ou narratifs) ou non fictionnels (ou informatifs). De plus, les livres sont inclusifs, dépeignant de manière positive les personnages ou les individus

ayant des capacités physiques, mentales et émotionnelles différentes, représentant des personnages masculins et féminins ainsi que reflétant positivement la culture et les traditions locales et promouvant également les droits de tous les enfants et de toutes les familles.

Parmi les bonnes pratiques identifiées par Save the Children pour la création d'un environnement d'apprentissage stimulant pour le développement des compétences de lecture et écriture, les suivantes peuvent être mises en avant :

- Créer un coin lecture avec une étagère et une chaise dans un coin de la classe.
- Créer un panier de lecture, avec trois ou quatre livres parmi lesquels les enfants peuvent choisir.
- Créer une ligne de lecture à l'aide d'une corde à linge ou d'un long morceau de corde et de quelques épingles à linge, suspendues à un niveau que les enfants peuvent atteindre, contre un mur de la pièce
- Créer une bibliothèque mobile ou une bibliothèque en boîte pour toute l'école, avec un chariot roulant qui peut être déplacé au jour le jour d'une classe à l'autre.

De manière similaire, dans son approche « **Unlock literacy** », visant à améliorer l'apprentissage de la lecture des enfants en cycle élémentaire, **World Vision** renforce la qualité de l'environnement scolaire, notamment à travers **la rénovation, l'équipement et la décoration** - avec des imprimés créés par les enfants et les enseignant.e.s - **de salles de classe**, et la création de **coins bibliothèques** dans les écoles.

Enfin, garantir la sécurité et la protection des infrastructures scolaires (mur de clôture autour d'une école pour empêcher les bêtes de divaguer ou les véhicules de passer, par exemple) ainsi que leur inclusivité sont des éléments nécessaires pour garantir la qualité de l'environnement d'apprentissage.

et d'une société particulière. Agir à l'ensemble de ces niveaux, notamment communautaire (A) et du système (B), est nécessaire pour obtenir des changements qualitatifs et durables dans l'apprentissage des enfants.

A UN ENVIRONNEMENT COMMUNAUTAIRE SOUTENANT L'APPRENTISSAGE DES ENFANTS ET DES JEUNES

Mobiliser les communautés pour soutenir l'apprentissage des enfants est particulièrement important. Des environnements d'apprentissage de qualité en dehors de l'école aident les enfants à développer leurs compétences et à renforcer leur motivation à apprendre.

Dans les approches « **Unlock Literacy** » et « **Literacy Boost** », de **World Vision** et de **Save the Children**, focalisées sur l'apprentissage de la lecture des enfants, diverses activités sont proposées afin de soutenir le développement d'un environnement communautaire propice à l'apprentissage de la lecture.

Des clubs de lecture - animés par des volontaires locaux formés par les équipes des organisations - sont par exemple mis en place dans les villages. Ces clubs se tiennent en général deux fois par semaine et sont ouverts à l'ensemble des enfants d'un village, y compris les enfants non scolarisés. Des compétitions de lecture sont organisées entre écoles et l'ensemble de la population est conviée à ces événements. C'est souvent l'occasion pour les enfants de lire un texte à voix haute devant un public et de l'expliquer. Les parents sont encouragés à prendre en main les clubs de lecture. **Des formations régulières** sont également proposées **aux animateur.rice.s volontaires** des clubs de lecture dans les villages.

World Vision s'appuie sur **les contes traditionnels en langue locale** pour créer des matériels de lecture qui sont, de fait, adaptés et donc plus parlants pour les enfants. Les familles sont donc pleinement associées dans ce processus puisqu'elles transmettent aux équipes de **World Vision** les contes locaux. Ces contes sont utilisés dans les clubs de lecture, mais pas seulement. Dans beaucoup de ses pays d'intervention, comme au Sénégal ou en Ethiopie, les livrets de lecture édités par World Vision ont été validés par les inspections académiques et distribués dans l'ensemble des écoles publiques dans les régions où l'organisation intervient.

Aussi, **les parents analphabètes sont outillés** pour accompagner leurs enfants dans l'apprentissage de la lecture et dans leur scolarité, de façon générale. Des séances de sensibilisation des parents et de la communauté sont menées pour encourager l'accompagnement des enfants dans leur processus d'apprentissage de la lecture. Ils sont notamment incités à créer **un coin lecture** chez eux et à stimuler leurs enfants à lire et faire leurs devoirs à la maison.

De manière similaire, le projet de **Solidarité Laïque** « **j'apprends si je comprends** » vise également à sensibiliser les communautés sur le plurilinguisme à travers la diffusion d'un documentaire mettant en valeur les expérimentations bilingues.

B UN RENFORCEMENT DES SYSTÈMES ÉDUCATIFS POUR DES CHANGEMENTS DURABLES ET SOUTENABLES

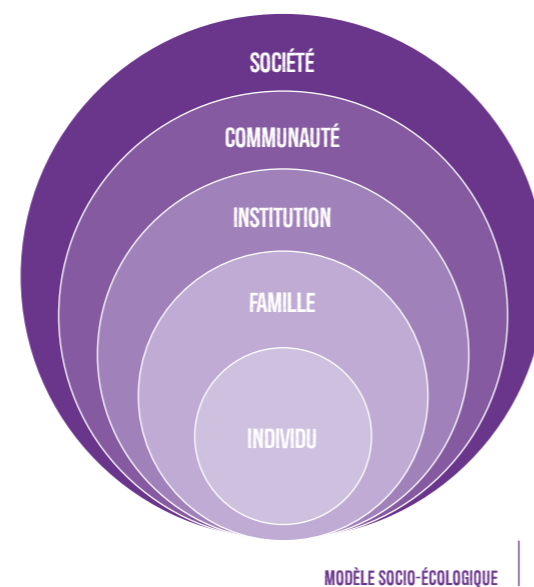
Travailler au renforcement des systèmes éducatifs est une étape nécessaire pour assurer la durabilité et la soutenabilité des changements impliqués par les interventions.

L'approche commune de **Save The Children** « **Enabling Teachers** » a ainsi parmi ses objectifs, l'investissement dans le renforcement des politiques et des systèmes nationaux de développement professionnel afin d'améliorer l'environnement des enseignant.e.s.

Le programme « **RÉALISE** »¹¹ (Réussite et Épanouissement via l'Apprentissage et L'Insertion au Système Éducatif) mené en République Démocratique du Congo a permis de former 2804 enseignant.e.s (423 femmes) et 149 inspecteur.rice.s scolaires (23 femmes) aux compétences nationales et prioritaires liées à la pédagogie, à l'alphabétisation et au calcul, à la sensibilité au genre et à l'éducation sensible aux conflits, ainsi qu'aux compétences permettant aux enseignant.e.s de répondre aux changements politiques et contextuels importants. Avec le soutien de Save the Children, la formation a été intégrée dans les politiques et systèmes nationaux et provinciaux existants en RDC et s'est appuyée sur ceux-ci, permettant de garantir l'appropriation et l'efficacité.

III TRAVAILLER À TOUS LES NIVEAUX DU MODÈLE SOCIO-ÉCOLOGIQUE POUR ASSURER UNE ÉDUCATION DE QUALITÉ POUR LES ENFANTS ET LES JEUNES

Le cadre socio-écologique est un cadre d'analyse mettant en avant les liens et les dynamiques existant entre l'individu, sa famille, sa communauté et la société dans son ensemble. Il met ainsi l'enfant au cœur de l'intervention en considérant qu'il fait partie d'une famille, qu'il se développe dans le cadre d'institutions, comme l'école, qui font elles-mêmes partie d'une communauté



¹¹ girlseducationchallenge.org/media/dhgap1/summary_learning_realise_v2.pdf

3 RECOMMANDATIONS

- Assurer des environnements inclusifs adaptés aux élèves en milieu scolaire, et des contenus de qualité y compris sur l'éducation à la paix, l'interculturalité, la citoyenneté et le développement durable, etc.
 - Intégrer l'éducation complète à la sexualité dans les programmes scolaires.
 - Intégrer les langues maternelles dans les cursus éducatifs formels.
 - Assurer une formation initiale et continue de qualité, un soutien et des possibilités d'évolution professionnelles à tou.te.s les enseignant.e.s, y compris par des conseils sur l'utilisation des technologies à des fins éducatives.
 - Examiner, analyser et renforcer la qualité de la formation des enseignant.e.s en continu.
 - Les enseignant.e.s et les éducateurs.rices doivent être habilité.e.s, recruté.e.s et rémunéré.e.s de façon adéquate, motivé.e.s, et être qualifié.e.s professionnellement.
 - Tous les acteurs éducatifs doivent être sensibilisés et formés afin de répondre aux besoins spécifiques des élèves. Des modules adaptés sur l'éducation inclusive, le handicap et le genre doivent être intégrés au cours de la formation initiale et continue des enseignant.e.s.
 - Les violences en milieu scolaire, y compris les violences de genre, doivent faire l'objet d'une politique et de programmes de prévention, de signalement et de prise en charge.
 - L'apprentissage coopératif et la flexibilité doivent être encouragés pour couvrir différents contextes d'apprentissage, et repenser les stratégies d'évaluation de l'apprentissage des enfants ainsi que le rôle des éducateurs.
 - Promouvoir et réguler la culture digitale au service de l'éducation, et l'implication des acteurs privés/non formels qui se sont vitalisés avec la crise de Covid 19.
 - Dans un contexte de crise des apprentissages, accentué par la pandémie du Covid 19, des efforts ciblés doivent être déployés pour faire face à cette crise¹² :
- Atteindre et maintenir chaque enfant à l'école.
 - Évaluer les niveaux d'apprentissage.
 - Donner la priorité à l'enseignement des fondamentaux.
 - Accroître l'apprentissage de rattrapage et les progrès au-delà de ce qui a été perdu.
 - Développer la santé psychosociale et le bien-être afin que chaque enfant soit prêt à apprendre.
 - Renforcer la résilience des systèmes éducatifs en amont et pendant les situations de crise de façon à assurer une continuité pédagogique et s'assurer, le cas échéant, de la sécurité en ligne des élèves à travers des dispositifs d'information et de formation des élèves et enseignant.e.s à la cybersécurité.
- Associer les enfants et gouvernements scolaires ainsi que les APE, AME et communautés à la définition et l'évaluation des politiques et programmes d'amélioration de la qualité de l'éducation, en tenant compte des freins spécifiques rencontrés par les filles et les garçons.
 - Soutenir, aux niveaux national et local, la mise en place de processus de redevabilité sur la qualité de l'éducation envers les communautés.
 - Renforcer l'offre et la qualité de l'enseignement pré-primaire à travers des infrastructures adéquates et un personnel qualifié.

¹² Cadre de réponse "RAPID" d'UNICEF à la crise des apprentissages



53 Boulevard de Charonne
75011 Paris
Tel : 01 55 25 40 99

communication@coalition-education.fr

CoalÉducation Coalition Education Coalition Education

FIGE RÉALISÉE AVEC LA CONTRIBUTION DE

AIROLDI Jeanne - **ASMAE**
BRUN Aida - **Coalition Education**
MALEK-BAKOUICHE Farah - **Save The Children**
MIGNOT Christelle - **Solidarité Laïque**
SZWARCBERG Méline - **Save The Children**
RAMBAUD Léa - **Coalition Education**
TRICHAT Anaïs - **Vision du Monde**

Design and production : Yves Buliard - +33 6 67 29 85 43 - www.yvesbuliard.fr

Cette fiche est une publication indépendante de la Coalition Education soutenue par l'Agence Française de Développement et le Ministère de l'Europe et des Affaires étrangères et de l'Europe.

